



# Studeren tussen de bomen

**Studenten en medewerkers van de faculteit Social Sciences van de Radboud Universiteit mogen zich gelukkig prijzen. In het nieuwe Maria Montessorigebouw is het bos nooit ver weg.**

Het Maria Montessorigebouw ligt als een groot paviljoen in de glooiende, parkachtige omgeving van de Radboud campus. Inbo maakte er een lichtvoetig gebouw van, met een kleurenpalet dat is geïnspireerd door deze bijzondere locatie. Jeroen Simons, architect en partner bij Inbo: "Dit is met zijn 25.000 m<sup>2</sup> het grootste paviljoen dat we ooit hebben gebouwd. We hebben van buiten

naar binnen ontworpen, we wilden er een plek van maken waar je als het ware tussen de bomen zit te studeren." Dat dit is gelukt, blijkt uit de woorden van zijn collega, interieurarchitect Maarten Hooijmeijer: "De bomen staan zo dichtbij het gebouw, dat je het bos kunt ruiken als je een geveult opent." Het nieuwe energie neutrale gebouw heeft zich genesteld op een strategisch

punt van de campus: daar waar de assen van het oude sterrenbos samenkomen, en met zichtlijnen naar het Grotiusgebouw en het Elinor Ostrom gebouw. Simons: "Buro Poelmans Reesink heeft een nieuw parklandschap ontworpen, waarbij de diagonale paden van het oorspronkelijke sterrenbos in ere hersteld zijn. De grote vraag was, hoe bed je precies op dat punt het nieuwe



gebouw in? Wij hebben deze puzzel opgelost door een gebouw te ontwerpen dat uit twee delen bestaat, met elkaar verbonden door een Grand Café dat zweeft boven het kruispunt van de paden.”

### Luchtige gevels

Het gebouw, dat op lijkt te gaan in het landschap, telt vijf verdiepingen waarvan de onderste verzonken ligt. Simons: “We hebben de gevels lichtig gehouden door een dubbele maat toe te passen, waarbij witte kaders over twee verdiepingen lopen. De kozijnen vallen

nauwelijks op, als je vluchtig kijkt zie je twee verdiepingen in plaats van vier.” De gevels lijken volledig uit glas te bestaan, maar om opwarming en warmteverlies tegen te gaan, is slechts 50 procent glas. Het betonnen raster omvat daarnaast banen Resysta. Dit circulaire bouwmetaal is gemaakt van het rijstvlies dat vrijkomt bij het dorsen van rijst. Het lijkt op hout en is onverwoestbaar. Deze banen zijn tegelijkertijd luiken, die de gebruikers op iedere verdieping zelf kunnen openen voor frisse lucht. Vanaf de entree op de begane grondverdieping voert een trap naar het hoofdniveau, de

TEKST **Eva Vroom**  
FOTOGRAFIE **Thea van den Heuvel Foto & Video**

Opdrachtgever **Radboud Universiteit Nijmegen, Universitair Vastgoed Bedrijf**

Ontwerp casco, interieur, losse elementen **Inbo**

Team Inbo **Jeroen Simons, Wilco van Oosten, Maarten Hooijmeijer, Mark Bollen, Erik Berg, Jeroen van Dam, Laura Geerlings, Manon Poliste, André Kanters**

Ontwerp Grand Café (losse inrichting) **Inbo, Consumerview (Maarten Hooijmeijer, Guido Meijer, Chef Blanke)**

Directievoering **Inbo (Mark Bollen)**

Toezicht bouwfase **BBN**

Interieurbouwer **Parthos**

Maatwerk interieur o.a. **Krion, Camira, Ultraleather, Forbo, Jetstone**

Collegезalen **Fibrocit, Multiwal**

AV-voorzieningen **Fidato**

Losse inrichting (via **Eromes Marko**) o.a. **Gispen, Vepa, Arper, Arco, Casala (Palau), Softline, Sellex, Normann Copenhagen, HAY, Iduna, Naughtone, Lammhults**

Losse inrichting Grand Café (via **Gispen**) o.a. **Satelliet, HAY, Pedrali**

Verlichting o.a. **Flos, Foscarini, Petite Friture, LZF, Belid Pro**

Vloerafwerking **Bolidt, Interface, Desso, Gerflor**

Wanden / wandafwerking **Qbiq, Plooijer, Mosa, Vescom, In-Zee**

Signing **MakeCover**

Constructeur **Croes Bouwtechnisch Ingenieursbureau**

Adviseur installaties en bouw fysica **Deerns Raadgevende Ingenieurs**

Aannemer installaties **Croonwolter&dros**

Aannemer (bouwkundig) **Bouwbedrijf Berghege in een**

**bouwcombinatie met Heerkens van Bavel**

Oppervlakte **25.000m² bvo**



FOTO LINKS

**Het hart van het gebouw is het Grand Café van maar liefst zes meter hoog, dat ruimte biedt aan 500 mensen. Het is bij uitstek de plaats voor ontmoeting, voor zien en gezien worden.**

FOTO BOVEN

**Inbo liet zich bij het ontwerp van het Maria Montessorigebouw inspireren door de omgeving. Overal in het gebouw ervaar je de bomen van heel dichtbij.**

FOTO ONDER

**Het Maria Montessorigebouw ligt als een groot paviljoen in de parkachtige omgeving van de Radboud campus. 's Avonds licht het gebouw op als een lampion.**



eerste etage met het Grand Café. Met dit Grand Café als hart van het gebouw creëerde Inbo een ontmoetingsplek voor de 5000 mensen tellende gemeenschap van studenten en medewerkers van de faculteit Social Sciences. De brede watervaltrappen, die per verdieping in elkaars verlengde liggen, vormen de hoofdroute in het gebouw. Door hun prominente plaatsing nodigen ze uit tot bewegen, de vereiste liften liggen minder in het zicht.

### Kleinschalig

Overal in het gebouw ervaar je de bomen van heel dichtbij, dankzij de toepassing van glas op strategische plekken. Hooijmeijer: “We wilden voorkomen dat een gebouw met zo’n omvangrijk programma als te groot en overwelvend ervaren zou worden. Daarom hebben we een ontwerp gemaakt dat kleinschalig overkomt. De compacte opzet met twee atria beperkt het gevelvlak, wat gunstig is voor het energieverbruik.” Daarnaast kon Inbo zo ook voldoen aan de vraag van de faculteit om veel individuele werkkamers voor de medewerkers. “Een deel van het programma is naar binnen gehaald, zodat er niet alleen aan de buitenring maar ook aan de atria werkplekken liggen. Dankzij de atria is er altijd licht en uitzicht. Ook de hoge plafonds geven een gevoel van



FOTO BOVEN

**Het glas in de gevel wordt afgewisseld door banen van het duurzame Resysta. Deze banen zijn tegelijkertijd luiken, die de gebruikers zelf kunnen openen voor frisse lucht.**

FOTO MIDDEN

**De brede watervaltrappen, die per verdieping in elkaars verlengde liggen, vormen de hoofdroute in het gebouw. Door hun prominente plaatsing nodigen ze uit tot bewegen.**

FOTO ONDER

**Inbo organiseerde het gebouw rondom atria. Hiermee kon een deel van het programma naar binnen gehaald worden.**

FOTO BOVEN

**Vanaf de entree op de begane grondverdieping voert een trap naar het hoofdniveau, de eerste etage met het Grand Café.**

FOTO MIDDEN

**Via een loopbrug in het Grand Café kun je van de ene naar de andere vleugel oversteken. Deze loopbrug met daarop de van binnenuit aangelichte tekst 'Social Sciences' functioneert tegelijkertijd als een soort lichtbaken naar de campus.**

FOTO ONDER

**Inbo maakte op de loopbrug een bank van zo'n dertig meter lengte, met verspringende leuning.**

ruimte." Het Grand Café is maar liefst zes meter hoog, en biedt ruimte aan 500 mensen. Het is bij uitstek de plaats voor ontmoeting, voor zien en gezien worden. Wie haast heeft, kan hier via een loopbrug van de ene naar de andere vleugel oversteken, zonder door de drukte van het café te moeten. Deze loopbrug functioneert tegelijkertijd als een soort lichtbaken naar de campus. Simons: "De flanken zijn bespannen met doek, waarop 'social sciences' gedrukt staat. Dit doek wordt van binnenuit aangelicht, zodat het ook van buiten het gebouw goed is te zien, zeker in de donkere maanden. Op de loopbrug hebben we een bank van zo'n dertig meter lengte gemaakt, met verspringende leuning. Ik verwacht dat dit een favoriete hangplek wordt."



## Ontmoeten

Dankzij de constructie met twee vleugels rondom atria zijn de gangen in het gebouw korter, en is er altijd uitzicht. Op sommige plaatsen werden de gangzones verbreed; hier kwamen gesloten overlegruimtes, en informele huiskamers voor de vakgroep. Hooijmeijer: "in zo'n groot gebouw is het belangrijk dat je voldoende plaatsen creëert waar mensen elkaar kunnen ontmoeten, zodat er uitwisseling plaatsvindt. Daarom hebben we behalve het Grand Café ook een aantal huiskamers gemaakt. Deze common rooms zijn centrale ontmoetingsplekken voor medewerkers en studenten, voorzien van koffiemachines en printers. Je kunt hier ook vergaderen of werken met je laptop. In een van de vleugels vormt

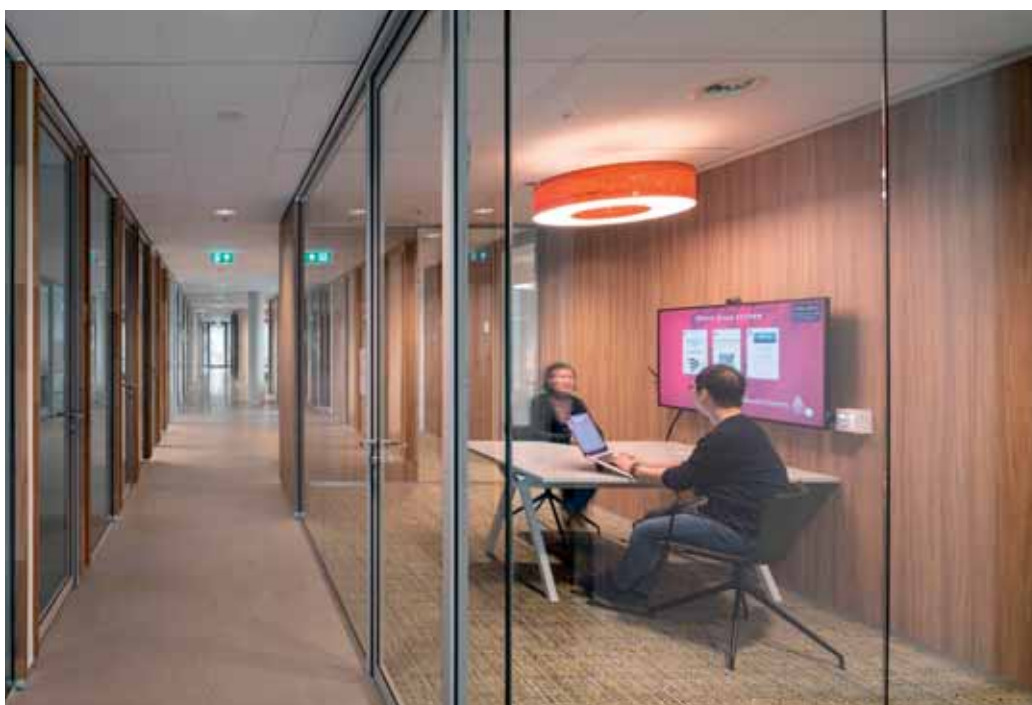


FOTO BOVEN

**Inbo voorzag de atria in het gebouw van een glazen kap. Een van deze atria is ingericht als studieplein, de andere is een actiever 'werkplein' waar bijvoorbeeld geëxperimenteerd wordt met robotjes.**

FOTO ONDER

**Op sommige plaatsen werden de gangzones verbreed; hier kwamen informele huiskamers voor de vakgroep, of gesloten overlegkamers zoals op de foto.**



de huiskamer een oversteek over het atrium. Deze huiskamer is hierdoor een bijzonder transparante ruimte geworden met licht en zicht.”

Inbo voorzag de atria in het gebouw van een glazen kap. Een van deze atria is ingericht als studieplein, de andere is een actiever 'werkplein' waar bijvoorbeeld geëxperimenteerd wordt met robotjes. In een van de vleugels werd anderhalve verdieping ingericht als laboratorium omgeving, met een separate ingang voor deelnemers aan wetenschappelijk onderzoek. Hooijmeijer: “De inrichting van deze omgeving is ingetogener en prikkelarmer om de vaak jonge deelnemers aan de onderzoeken niet af te leiden.”

De studieverenigingen kregen een prominente plek aan de gevel op de begane grond, het niveau waarop zich ook de drie collegezalen bevinden. Deze inpandige zalen kunnen geschakeld worden om zo één grote ruimte te vormen. Hooijmeijer: “In deze zalen hebben we het volledige kleurenpalet van het gebouw toegepast. We hebben het palet op de stoelen geprojecteerd, alsof het om een grote zaal ging.”

## Waarnemen

Hoewel Inbo het gebouw zo bescheiden mogelijk heeft vormgegeven, omvat het een uitgebreid programma op een groot aantal vierkante meters. Hoe vind je je plek in zo'n gebouw? Hooijmeijer: "In de sociale wetenschappen staan kijken, waarnemen en analyseren centraal. We hebben daarom bij het interieurontwerp het oog 'als ultiem zintuig' gebruikt om het gebouw te organiseren. De vleugels kregen ieder een eigen kleurenpalet, gebaseerd op de oogkleuren blauw, groen en bruin. In de kernwanden van de vleugels verlopen de tinten op subtiele wijze, zowel per verdieping als naarmate je verder het gebouw in komt. Dit helpt bij de oriëntering. De kleuren komen ook terug als kleine accenten in de vloeren van de kantoren, en de stoffering van de losse elementen. We hebben het ogen-thema niet al te nadrukkelijk zichtbaar gemaakt, maar



FOTO BOVEN

**Een van de common rooms, centrale ontmoetingsplekken voor medewerkers en studenten.**

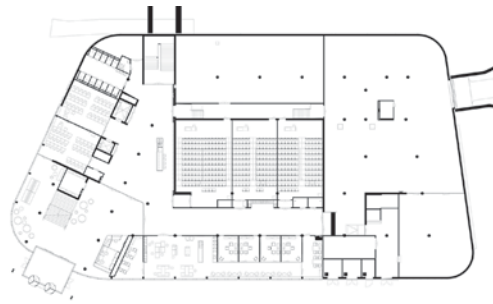
FOTO ONDER

**Inbo paste voor een warme sfeer in het gebouw FSC-gekeurd Iroko-hout toe. De werkbladen aan de balkons bieden extra studieplekken.**



mensen pikken het goed op. Verder is het gebouw vooral natureel gehouden, de gebruikers zorgen zelf wel voor de kleur. Als basis hebben we gekozen voor wit, met een taupekleurige vloer. Voor een warme sfeer hebben we daarnaast FSC-gekeurd Iroko hout toegepast, dat heel mooi verkleurt met de tijd. Bij de inrichting hebben we uit oogpunt van duurzaamheid gekozen voor hergebruik van bestaande kasten en tafels. Die hebben we gecombineerd met op maat gemaakte meubels met accenten in Iroko hout."

Het vele glas in de gevel en de lichte atria brengen veel daglicht in het gebouw. Dit zorgt voor een prettig werk- en studeerklimaat, waar minder kunstlicht nodig is. Inbo paste in het hele gebouw basisverlichting toe in de plafonds. Langs de liftkernen is



BOVEN  
**Plattegrond begane grond.**



MIDDEN  
**Plattegrond eerste verdieping.**



ONDER  
**Plattegrond tweede verdieping.**



mooi geïntegreerde lineaire verlichting gebruikt. Aan de balkons werd de werkplekverlichting op de werkbladen aangebracht. Iedere werkplek heeft daarnaast individuele werkplekverlichting. In de atria is strijklicht langs de gevels toegepast. In het Grand Café hangen grote lichtelementen van Petite Friture, in de common rooms tracklights van Flos. Simons: “’s Avonds licht het gebouw op als een soort lantaarn in het camperterrein.”

### **Gesamtkunstwerk**

Inbo maakte van het Maria Montessorigebouw niet alleen een bijzonder aangenaam, maar ook een uiterst duurzaam gebouw: Het is een van de eerste nagenoeg energie neutrale universiteitsgebouwen in Nederland. Bij de bouw is gebruik gemaakt van duurzame materialen; de betonnen kaders zijn van lichtgewicht beton, wat het gewicht met 60% reduceert ten opzichte van prefab beton. Simons: “Het hele dak is vol gelegd met PV panelen. De compacte, goed geïsoleerde schil van het gebouw is voorzien van driedubbel glas. We hebben zoveel mogelijk gebruik gemaakt van daglicht, en door de atria is het gevelvlak beperkt.” Om het gebouw ook in het gebruik zo duurzaam mogelijk te maken, introduceerde Inbo het ‘gebouw volgt mens’ principe. Ventilatie, verlichting en overige installaties werken alleen als er activiteit gesignaleerd wordt. Daarnaast maakt het gebouw gebruik van een slimme klimaatinstallatie met warmterugwinning. Simons: “We hebben dit project uitgevoerd als total engineering opdracht. Dankzij deze geïntegreerde aanpak konden we van dit gebouw een gesamtkunstwerk maken, van concept tot interieur. Het is heel bijzonder om zo’n opdracht te krijgen, de universiteit heeft ons deze kans gegeven.”

[www.inbo.com](http://www.inbo.com)