



Geslaagde transformatie MBO Rijnland

SLIMME SAMEN- WERKING LEIDT TOT BETER GEBOUW

VERNIEUWBOUW MBO RIJNLAND IN LEIDEN**Opdrachtgever**

Bestuur MBO Rijnland

ArchitectTenW architecten
adviseurs**Projectmanagement**

Hoogland Vastgoedadvies

Aannemer

Giesbers Bouw

Adviseur installaties

KIN Installatietechniek

Adviseur constructie

TWP

BVO7.600 m², waarvan 2.000
m² renovatie en 5.600 m²
nieuwbouw**Stichtingskosten**

€ 13,5 mio incl. btw

Ingebruikname

Augustus 2018

KENMERKEN

De vernieuwbouw van mbo Rijnland in Leiden heeft een robuuste uitstraling met verspringend licht metselwerk en grote raampartijen die de gevel accentueren. De nieuwbouw is slim verbonden met het bestaande deel, dat prachtig getransformeerd is.

MBO Rijnland telt 17.000 studenten, waarbij Leiden voor de school een belangrijk voedingsgebied is, met 9.000 studenten. In het gebouw aan de Storm Buysingstraat zaten oorspronkelijk 600 studenten voor de opleidingen kapper, schoonheidsspecialiste en economie. Na de fusie met ROC Leiden was er snel behoefte aan meer capaciteit en het toeval wilde dat de school naast de eigen locatie een vrijkomend gebouw van de schoolbegeleidingsdienst kon verwerven, waardoor MBO Rijnland nu op dezelfde locatie zeven opleidingen aanbiedt voor het dubbele aantal studenten. De buurt kende de school al dertig jaar, maar moest wel even wennen aan de veranderde populatie; naast de 95% meisjes van de oude school liepen er nu ook jongens van de afdeling sport en beveiliging rond. Die toename en meer diversiteit in het aantal en soort studenten zorgde natuurlijk voor wat meer reuring in de buurt. De school wil graag verbonden zijn met de buurt en de openbare ruimte, maar besloot toch om een omheining te



"HET WAS NIET ALLEEN EEN ARCHITECTONISCHE, MAAR OOK EEN ORGANISATORISCHE, ONDERWIJSKUNDIGE EN PROCESMATIGE OPGAVE EN DAT ALLES GELIJKTIJDIG"



plaatsen, waardoor er meer en beter toezicht is. Die concessie aan de verbinding met de omgeving wordt bijna volledig gecompenseerd door de uitnodigende gevel met zijn grote ramen, waardoor de buurt dagelijks getuige is van het beroeps- onderwijs binnen het gebouw.

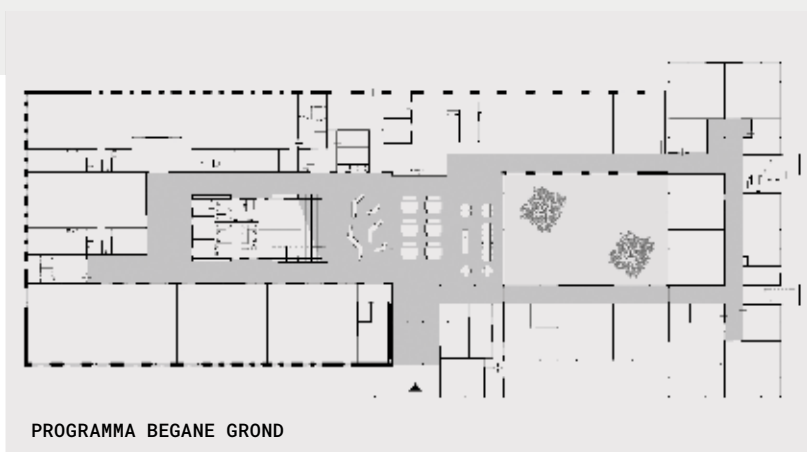
INTEGRATIE BESTAANDE DEEL

Het bijzondere van het project is dat het nieuwe deel op een bijzondere manier is geïntegreerd met een deel van de bestaande huisvesting. Het bouwtechnische onderzoek leverde op dat een deel van het bestaande gebouw goed en duurzaam gerenoveerd

kon worden. De uitdagingen waren complex, zoals de entreeplek, precies op de scheiding van oud en nieuw. De architect Kees Willems van TenW architecten gebruikte juist dat gegeven om de verbinding tussen de architectuur van het nieuwe en het bestaande zichtbaar te maken. Het oude gebouw kende vooral lokalen en een gang die doodliep, in de transformatie heeft de architect juist een carré vorm gecreëerd op de scheiding tussen oud en nieuw. Daardoor werd zowel op de begane grond als op de verdieping een natuurlijke routing gemaakt. Vanuit de ruime entree komt de bezoeker gelijk in de aula; de centrale plek waar de studenten elkaar ontmoeten. Het nieuwe en bestaande gebouwdeel zijn in kleurstelling bij elkaar gebracht. Na de uitbreiding is een langgerekt kavel ontstaan, waarbij de twee delen afzonderlijk herkenbaar zijn, maar samen een mooi geheel vormen.

GELIJKTIJDIGE OPGAVE

Architect Kees Willems over het proces: "Je kunt in zo'n complexe opgave niet apart over bijvoorbeeld verduurzaming praten, omdat in een transformatie en deels nieuwbouw alles met elkaar te maken heeft. Het was niet alleen een architectonische,



maar ook een organisatorische, onderwijskundige en procesmatige opgave en dat alles gelijktijdig. Alles begint daarom bij het concept. Het ontwerp is voor een belangrijk deel voortgekomen uit de stedenbouwkundige randvoorwaarden die een klassiek schoolbeeld voorschreef. We hebben dat in het gevelbeeld vertaald naar licht metselwerk, omdat ik vind dat een uitstraling optimistisch mag zijn. Je ziet een massa die door zijn verspringingen in het metselwerk een afleesbare geleiding krijgt. Vervolgens heb je twee raamsoorten als subtiel gevellijsten waar een spel mee is gespeeld om een bijzondere richting aan de gevel te geven. De raampartijen zijn bijzonder, want deze zijn hoog en doorlopend, waardoor een doorgaans gesloten ruimte als een klaslokaal nu als intermediair tussen binnen en buiten fungeert en voor verbinding zorgt. We hebben verder voor zoveel mogelijk functioneel vloeroppervlak gekozen. Zo zijn de atria en lichtstraten ontstaan, die samen met de grote trap het bestaande en het nieuwe deel verbinden. Tekenend voor zo'n integraal proces is dat ontwerpen, technisch uitwerken en onderwijskundig toetsen binnen de driehoek bouwer, ontwerper en opdrachtgever snel moet worden afgestemd. In een traditioneel proces werkt dat echt anders. Zo lag er de uitdaging rond onderwijsruimten en algemene en werkplekruimten in relatie tot de wens om ruimte en licht in het ontwerp te brengen. Dat hebben we in de constructiemogelijkheden en vooral in de overspanning van de vloeren uitgedacht. Vides zijn duur, maar had ik ze niet gemaakt dan was het een langer, donkerder en saaier gebouw geworden. In feite bestaat het gebouw nu uit twee blokken met dragende gevels en twee atria die voor natuurlijk licht zorgen.”

ONDERWIJSKUNDIGE KWALITEIT

In dat hele spel rond die bouwfysische en architectonische modellen speelde de opdrachtgever als inspirator en bewaker van het programma een belangrijke rol. In het voortraject is daarom veel met de vertegenwoordiger van het onderwijs gesproken en dat werd de basis voor het programma van eisen. Veel dingen lagen daardoor al vooraf vast. Het gebouw

kent meerdere opleidingen met elk eigen eisen. Functies als de praktijklokalen, de lokalen voor schoonheidsverzorging, het docenten-werkgebied en de vide met aansluiting op de kantine zijn niet alleen prachtig uitgewerkt, maar passen bij de visie op het moderne beroepsonderwijs. In het proces dachten alle praktijkdocenten van onderwijsteams over hun praktijkruimten mee volgens het 4C/ID-model. Het vier componenten instructiemodel (4C/ID-model) richt zich op het ontwerpen van leertaken. Met dit model kan het curriculum in het (middelbaar) beroepsonderwijs worden vormgegeven. Invoering van het 4C/ID-model leidt tot een verandering in de docentrollen: van vooral kennisoverdrager naar begeleider en feedbackgever. Het effect in dit proces was dat de mensen uit het onderwijs hun eigen gebied als onderdeel van een integrale leer- en werkomgeving zagen en niet als afzonderlijke onderdelen, die pas later tot een geheel worden samengevoegd. De verschillende opleidingen zoals Uiterlijke Verzorging en Orde en Veiligheid hebben een eigen domein gekregen, maar zijn onderdeel van een samenhangend ruimtelijk en onderwijskundig geheel. In het getransformeerde gebouw heeft de school nu ook een eigen praktijk- en examenruimte en dat betekent dat studenten die voorheen naar Zeist moesten nu in hun eigen gebouw het examen kunnen afleggen.

BIJZONDERE SAMENWERKING

Opvallend is de samenwerking tussen de gebruikers en het bouwteam; het betrof een design en build opdracht, waarbij MBO Rijnland de aannemer vroeg om het proces te organiseren. Die schakelde vervolgens TenW architecten in, met de vraag om op korte termijn een programma van eisen en ontwerp aan te leveren. Eind 2016 werd de vraag gesteld, in februari 2017 lag er een programma van eisen, half maart waren verschillende scenario's uitgewerkt, in april werd begonnen met ontwerpen en engineeren en in september werd er gebouwd. Architect, aannemer, bouwfysisch adviseur, constructeur en installateur zaten steeds bij elkaar in de vergadering met elkaar te scrummen. Na twee weken werden de palen al besteld en werden er afspraken gemaakt over de binnenwanden. Tegelijkertijd was er vanuit het onderwijs voldoende ruimte om zaken gaandeweg nog uit te werken. Het budget lag boven de norm, maar werd door de tijd ingehaald. Het team moest daarom onderweg de kengetallen bijstellen en soms andere keuzen maken. Dat maakte dat er snel geschakeld moest kunnen worden. Daardoor bleven de opleidingen tijdens het ontwerp- en bouwproces aangehaakt en kon er steeds adequaat gereageerd worden. Het resultaat is een gebouw dat de ambities van MBO Rijnland optimaal heeft vertaald en helemaal past bij de manier waarop de school de eigen studenten wil opleiden.